

MAANKÄYTTÖN KEHITYSKUVA

KEMIÖNSAARI VUONNA 2050

LUONNOS



Kaavoituksella säädellään maankäyttöä ja rakentamista kunnan alueella. Kyseessä on prosessi, jossa laaditaan kaavoja kuntien ja kaupunkien, asuinalueiden, infrastruktuurin sekä viheralueiden kehityksen ohjaamiseksi. Tavoitteena on varmistaa kestävä ja toimiva yhdyskunta-kehitys tasapainottamalla eri intressejä – asumista, elinkeinoelämää, ympäristöä ja liikennettä. Kaavoitus voidaan siten nähdä investointina, jolla luodaan mahdollisuuksia tulevaisuutta varten.

Maankäytön kehityskuvan tähtäimenä on Kemiönsaari vuonna 2050. Kehityskuva haluaa tarttua ilmiöihin, kehityspotentiaaliin ja vahvuuksiin, joista muodostuu tiivistetty kuva Kemiönsaaren tulevaisuudesta. Haluamme näyttää, mihin suuntaan Kemiönsaari on menossa ja kuinka voimme maankäytön avulla hyödyntää Kemiönsaaren potentiaalia kestävästi ja kehittävästi.

Kemiönsaarelle ominaista ovat ainutlaatuinen luonto, saaristo ja kulttuurihistoria. Näiden vahvuuksien säilyminen voimavarana jatkossakin edellyttää pitkäjänteistä, määrätietoista ja kestäväää strategiaa. Meidän on suunniteltava fiksusti, jotta ainutlaatuiset arvomme säilyvät, samalla kun vahvistamme paikkakunnan elinvoimaisuutta. Kehityskuva toimii kompassina, kun taas kaavoitus yleis- ja asemakaavoineen toimii työkaluna. Lapion varressa vision toteuttajia ovat asukkaat, yritykset ja osa-aikaiset asukkaat yhteistyössä lupaviranomaisena toimivan kunnan kanssa.

Kun katsomme kohti tulevaisuutta, ratkaisevaa ei ole vain lopputulos, vaan vähintään yhtä tärkeää on tie sinne. Laadintaprosessiin ovat osallistuneet valtuusto, asukkaat ja nuorisovaltuusto, minkä ansiosta tuloksena on laajempi ja syvemmälle juurrutettu tulevaisuudenkuva.

Kiitos kaikille, jotka ovat antaneet aikaansa ja tarjonneet ajatuksiaan Kemiönsaaren tulevaisuuden hyväksi!

Erika Strandberg, kunnanjohtaja

”Reilun, kestävän ja innostavan tulevaisuuden rakentamiseksi tarvitaan yhteinen ymmärrys kunnan kehityksen kokonaiskuvasta pitkälle eteenpäin.”

JOHDANTO (1/3)

Mikä on maankäytön kehityskuva?

Maankäytön kehityskuva on strateginen suunnitelma, jossa luodaan kunnan maankäytön suuntaviivoja vuoteen 2050. Vaikka tulevaisuuteen liittyy aina epävarmuutta, tarvitsemme rakentavia ja innostavia näkemyksiä siitä, kuinka vastaamme olemassa oleviin sekä ennustettuihin tuleviin haasteisiin sekä siihen, miten voimme kehittää yhdessä monia mahdollisuuksia asumiseen, yrittämiseen, liikkumiseen, virkistytymiseen ja ympäristön vaalimiseen. On hyvä tunnistaa ikävätkin tosiasiat, mutta tarvitsemme myös aimo annoksen toiveikkuutta ja päättäväisyyttä tulevaisuuden rakentamiseksi.

Kemiönsaaren aikaisemmin laadittu kehityskuva on vuodelta 2012. Se kaipaa päivittämistä nyt, kun uusi valtuustokausi alkaa. Tarkoituksena on uudistaa kunnan strategia, asunto- ja maapoliittista ohjelmaa sekä kaavoitusohjelma tulevalle valtuustokaudelle. On huomionarvoista, että maankäyttöä ja rakentamista koskevan lainsäädännön muutokset ovat valmisteilla ja osin jo tulleet voimaan.

Kemiönsaaren maankäytön kehityskuvatyö aloitettiin vuonna 2021 Sweco Oy:n konsulttityönä. Työtä varten kerättiin taustatietoja kunnan erityis- ja ominaispiirteistä kunnan omista strategioista ja ohjelmista. Kunnan kehitystä tarkasteltiin väestö- ja työpaikkojen osalta nyt ja ennusteissa ottamalla myös huomioon myös suuret globaalit ja kansalliset muutostekijät ja ilmiöt.



Miltä Kemiönsaari näyttää vuonna 2050?

Millaista on ympärivuotinen ja vapaa-ajan asuminen silloin?

Entä mihin sijoittuvat yritystontit?

Miten Kemiönsaaren veto- ja elinvoimaa vahvistetaan?

JOHDANTO (2/3)

Vuoden 2021-22 aikana järjestettiin kunnanvaltuustolle kaksi työpajaa. Ensimmäisen työpajan tavoitteena oli kerätä kunnan päättäjien näkemyksiä Kemiönsaaren alueiden luonteesta, identiteeteistä ja tulevaisuusnäkyistä. Toisessa työpajassa päätettiin kehityskuvatyön päätavoitteet sekä maankäytöllä ratkaistavat avainkysymykset.

- Kehityskuvatyön päätavoitteiksi äänestettiin tulomuuton edistäminen ja kestävän kehityksen edistäminen.
- Maankäytön kehityskohteiksi valikoitui vetovoimaisten asuinalueiden ja senioriasuminen kehittäminen, pyöräteiden rakentaminen ja päästöjen vähentäminen.

Konsultti laati koosteen ja synteesikartat taustatietojen ja työpajojen pohjalta. Syksyllä 2022 työtä jatkettiin kunnan omana työnä. Teemoina ovat asuminen, palvelut ja elinkeinot, liikenne ja liikkuminen, energia, ympäristön vetovoima ja voimavarat. Maankäytön ilmastoviisautta ja kestävyyttä tarkasteltiin kunnan ympäristöohjelman ja kestävän kehityksen periaatteiden pohjalta läpileikkaavana teemana.

Kunnan ympäristöohjelma rakentuu kolmen päätavoitteen ympärille: hiilineutraalius, luonnon monimuotoisuus ja vesistöjen tilan parantaminen. Maankäytön kannalta tärkein toimenpide tavoitteiden saavuttamisessa on luonnon monimuotoisuuden ja ympäristövaikutusten huomioon ottaminen kaavoituksessa ja infrastruktuurin rakentamisessa. Muutkin toimenpiteet ovat kehityskuvatyön toimenpiteiden kanssa yhteneväisiä, kuten esimerkiksi liikumisen päästöjen vähentäminen julkisen ja kevyen liikenteen parantamisessa sekä kiinteistöjen lämmittäminen ja energiankäytön tehostaminen.

Kunnan tulevaisuuskuvan hahmottamiseen pyydettiin näkemyksiä eri teemojen asiantuntijoilta. (Raportin liitteinä)

Työtä koordinoitiin kaavoitusyksikössä. Kunnan sisäisessä työryhmässä oli mukana kunnan eri hallintokuntien ja Kemiönsaaren veden edustajia. Työryhmä kävi läpi kunnan kehitystä tähän päivään ja tulevaisuuden näkymiä ottaen huomioon kunnan vahvuudet, heikkoudet, mahdollisuudet sekä myös uhat (nk. swot-analyysi) niin koko kunnan kuin eri osa-alueiden osalta.

Haasteet

- Ilmastonmuutoksen hillintä ja ilmastonmuutokseen sopeutuminen
- Väestön ikääntyminen ja väheneminen
- Kaupungistuminen
- Luonnon kantokyvyn heikkeneminen

Mahdollisuudet

- Monipaikkaisuus
- Etätyö
- Digitaaliset palvelut
- Liikkumisen sähköistyminen
- Yhteisöllisyyden arvostus
- Ympäristön laatutekijöiden arvostuksen lisääntyminen

VAHVUUDET

- Kaksikielisyys
- Edulliset työtilat, asunnot, talot
- Luonto
- Yhteisöllisyys
- Rikas viljelymaa
- Hyvät koulut
- Elämänlaatu ja pienimuotoisuus
- Vahvat kylät

HEIKKOUEDET

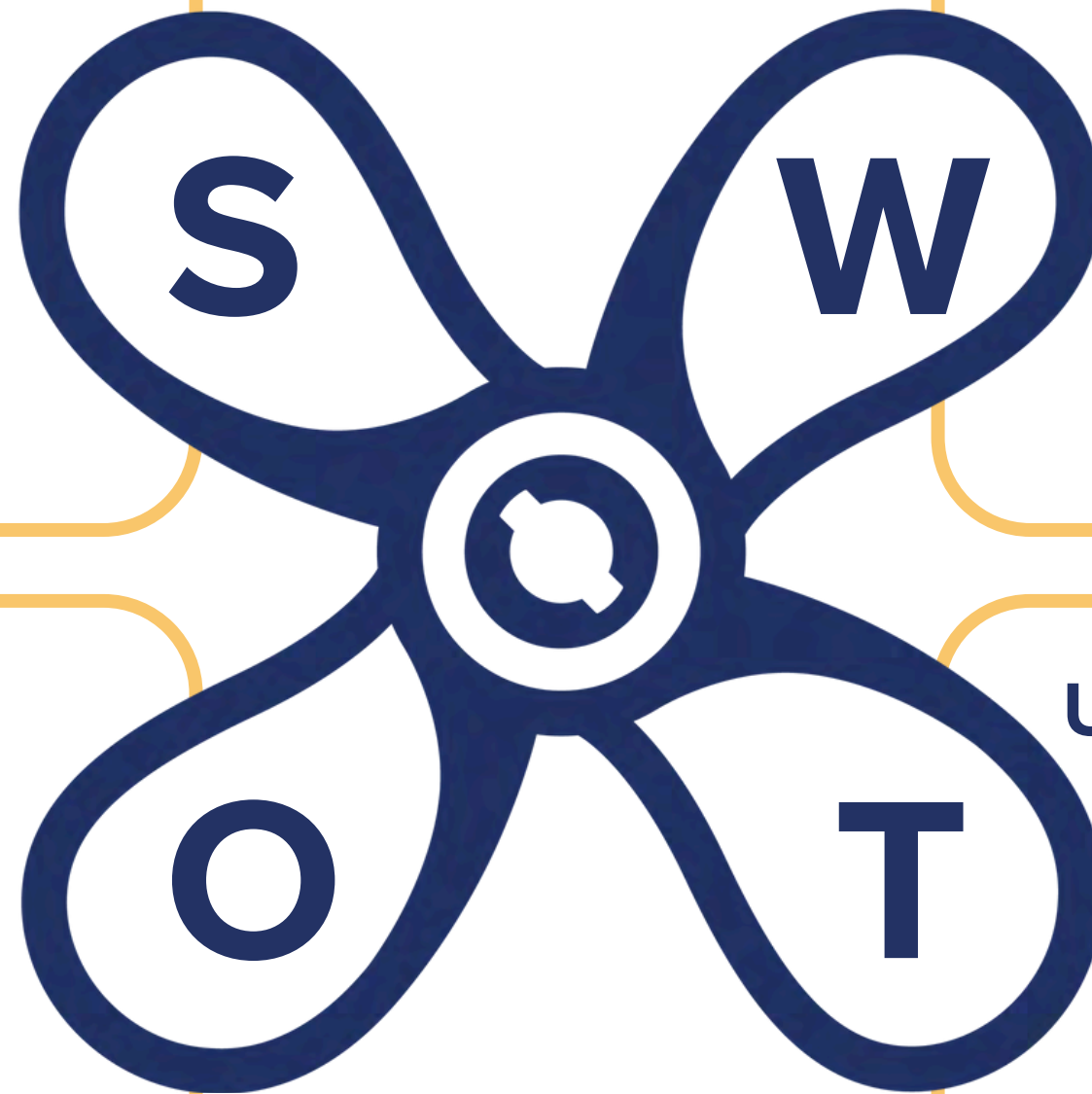
- Autoriippuvuus
- Pitkät välimatkat
- Ikärakenne
- Kausiluontoisuus

MAHDOLLISUUDET

- Asuminen lähellä muita ja palveluita
- Pienempiä omakotitaloja
- Osa-aikainen ja hybridiasuminen
- Tulevaisuudessa mahdollisesti automaattisia linja-autoja
- Yhteiskuljetukset esimerkiksi kulttuuritapahtumiin
- Erikoisviljely
- Aurinkoenergia

UHAT

- Miten periferian käy? Onko siellä vaikeaa asua tulevaisuudessa?
- Väestön väheneminen
- Yritysten menettäminen
- Työpaikkojen puute



JOHDANTO (3/3)

Elokuussa 2023 järjestettiin 3. valtuustotyöpaja, jossa käytiin läpi työn viiden teeman mukaisia tulevaisuuden visioita. Samana syksynä oli kunnan asukkailla ja muilla kiinnostuneilla mahdollisuus osallistua työhön neljässä kirjastotapaamisessa Kemiössä, Taalintehtaalla, Västanfjärdissä ja Kasnäsissa. Kirjastotapaamisissa kuultiin ajatuksia paitsi koko kunnan, erityisesti myös kunkin alueen kehittämisen vahvuuksista ja mahdollisuuksista tulevaisuudessa.

Tammikuussa 2025 järjestettiin 4. valtuustotyöpaja, johon osallistui myös kunnan nuorisovaltuusto. Nykyiset nuoret ovat tulevaisuuden toimijoita kunnassa! Valtuutetut kommentoivat kunnan tulevaisuuden visioita eri teemoissa sekä keskeisimpiä maankäytön toimenpiteitä tavoitteisiin pääsemiseksi.

Kemiönsaaren vahvimiksi veto- ja pitovoimatekijöiksi on esitetty alueen saaristoluontoa, tilaa asua ja toimia sekä yhteisöllisyyttä ja kaikkien edellä mainittujen tekijöiden luomaa hyvää elämänlaatua. Haasteina on nähty väestön ikärakenne ja väheneminen sekä kunnan pitkät välimatkat ja siitä johtuva autoriippuvuus. Ratkaisuina nähdään digitalisaation ja uuden teknologian kehitys, mikä vähentää paikkariippuvuutta esimerkiksi työnteossa.

Seuraavilla sivuilla esitetään Kemiönsaaren kunnan maankäytön tiivis kehityskuva, joka sisältää keskeiset maankäytön suunnitteluun liittyvät visiot sekä tärkeimmät toimenpiteet, joilla tavoitteisiin päästään. Eri teemojen visiot on tuotu tekstien lisäksi kartoille. Työssä nostetaan esille myös läpileikkaavan teeman eli maankäytön kestävyys- ja ilmastoviisauden keskeiset toimenpiteet. Kunnan isoimpien keskustajamien profilointi tuo esille kunnan monipuolisuuden ja eri keskusten identiteetin, jota voidaan käyttää hyväksi keskustusten kehittämisessä.

Lähtökohdat: strategiat ja ohjelmat

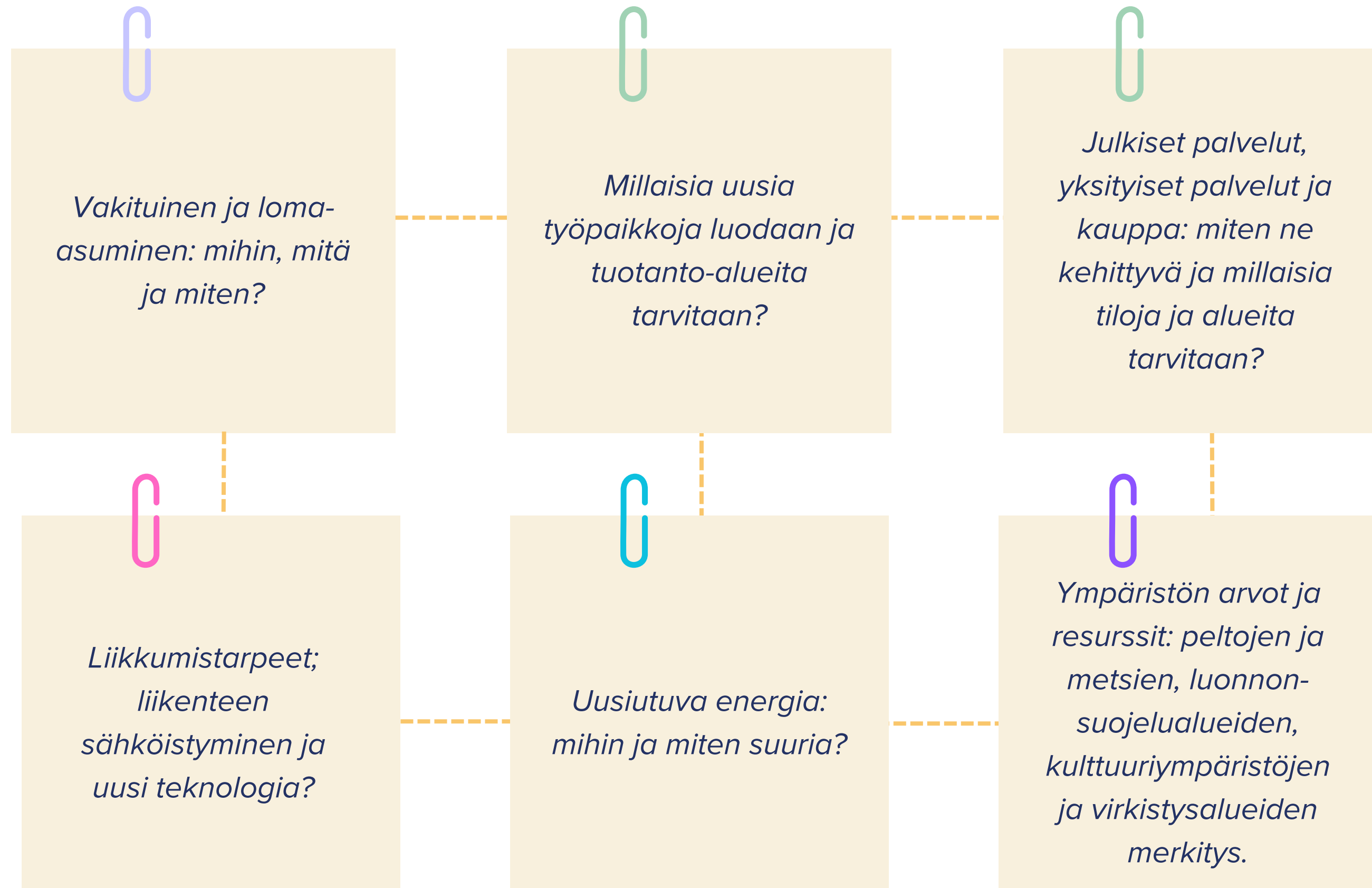
Kansainväliset ja kansalliset

- EU:n biodiversiteettistrategia
- Hiilineutraali Suomi 2035
- Hallitusohjelmat
- Maakuntaohjelma ja maakuntakaava
- Aluekehityksen kehityskuva
- Rannikkostrategia

Kunnan omat

- Kehityskuva 2012
- Strategia 2020-2025
- Maapolitiikkaohjelma 2012
- Kaavoitusohjelma
- Kaavoituskatsaus

MAANKÄYTÖSSÄ RATKAISTAVAT ASIAT



ASUMINEN

“Vakituinen asutus Kemiönsaarella vähenee, mutta vapaa-ajanasutus yhä lisääntyy. Monipaikkaisten asukkaiden juurtuminen alueelle on nähtävä elinvoimaresurssina, johon kunnan kannattaa tarttua.”

Manu Rantanen,
projektipäällikkö Ruralia-instituutti, Helsingin yliopisto

Visio - asuminen

”Tilaa meren- ja luonnonläheiseen asumiseen Etelä-Suomen kasvukeskusten välissä”

Kemiönsaaren kunnassa enemmän väkeä, sillä kunnasta on tullut yhä veto-voimaisempi paikka asumiseen, työtekoon ja vapaa-ajan viettämiseen. Väestönkasvu on kuitenkin maltillista. Sisäänmuutto käsittää paluumuuttajat, maan sisäisen muuton sekä maahanmuuton.

Kemiönsaari on onnistunut kehittämään viihtyisiä asuinalueitaan, jotka houkuttelevat eri ikäisiä ihmisiä merellisyydellä, vihreydellään, asumisen väljyydellä ja edullisuudella, turvallisuudella sekä yhteisöllisyydellään. Suurimmista kuntakeskuksista, Kemiöstä ja Taalintehtaasta on kehittynyt pikkukaupunkimaisia keskuksia, jotka tarjoavat monipuoliset julkiset ja yksityiset palvelut sekä työpaikkoja ja nk. ”pöhinää”. Keskukset tarjoavat monipuolisia asumisen mahdollisuuksia kerrostaloista puutarhojen ympäröimiin omakotitaloihin, mutta silti niissä voi asua väljemmin ja edullisemmin kuin isommissa kaupungeissa.

Keskuksiin on rakennettu korkealaatuista senioriasumista, joka on houkuttanut aktiivisia eläkeläisiä myös kaikkialta Suomesta. Keskuksissa on lisäksi tarjolla eri elämäntilanteisiin joustavaa hybridiasumista, joka palvelee erityisesti kausiasujia sekä etätöitä tekeviä. Vehreän ja merellisen asumisympäristön lisäksi rakennusperintö on vetovoimatekijä.

Yhteisöllisistä ja merenläheistä asumista tarjoavat myös kyläkeskukset Västansfjärd, Dragsfjärdin kirkonkylä, Kasnäs, Hiittinen, Rosala ja myös kunnan pohjoisosien kylien asumiskeskittymät Strömma-Dahlby, Mjösund ja Ekniemi. Sisämaan Björkboda tarjoaa tiloja yrittämisen ja asumisen yhdistämiseen. Pohjoisosien kylien etuna on tunnin työmatkavyöhyke Turkuun.

Maatalouden tilakeskuksissa on mahdollistettu asuminen ja yrittäminen useammalle sukupolvelle.

Olemassa olevaa rakennuskantaa hyödynnetään paremmin ympärivuotiseen käyttöön. Vapaa-ajan asumisesta on tullut ilmastoviisaampaa liikenteen sähköistymisen ja rakentamisen lainsäädännön ja uusien rakennusteknologioiden ja -innovaatioiden ansiosta. Koska kaavoitetut loma-asuntopaikat on rannoilla lähes rakennettu, on korjausrakentamisesta tullut vilkasta.

Rantarakentamiseen on luotu yhteiset pelisäännöt, jotka tukevat vesien suojelelun, maiseman, kestävän liikkumisen, hyvinvointialueen järjestämien palvelujen sekä kunnan palvelujen järjestämistä kestäväällä tavalla.

Visio - asuminen



Keskeiset kestävät toimenpiteet

- kunta hankkii aktiivisesti maata hyvistä sijainneista
- taajama- ja kyläkeskuksien asemakaavoitus ja rantaosayleiskaavoitus pidetään ajantasaisina
- senioriasumisen merkitys ymmärretään osana kunnan kehitystä ja niitä toteutetaan tarpeiden mukaan.



Kuva: Teemu Saloriutta

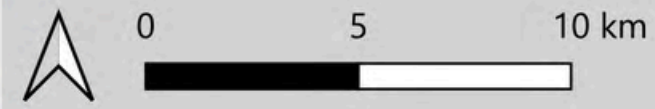
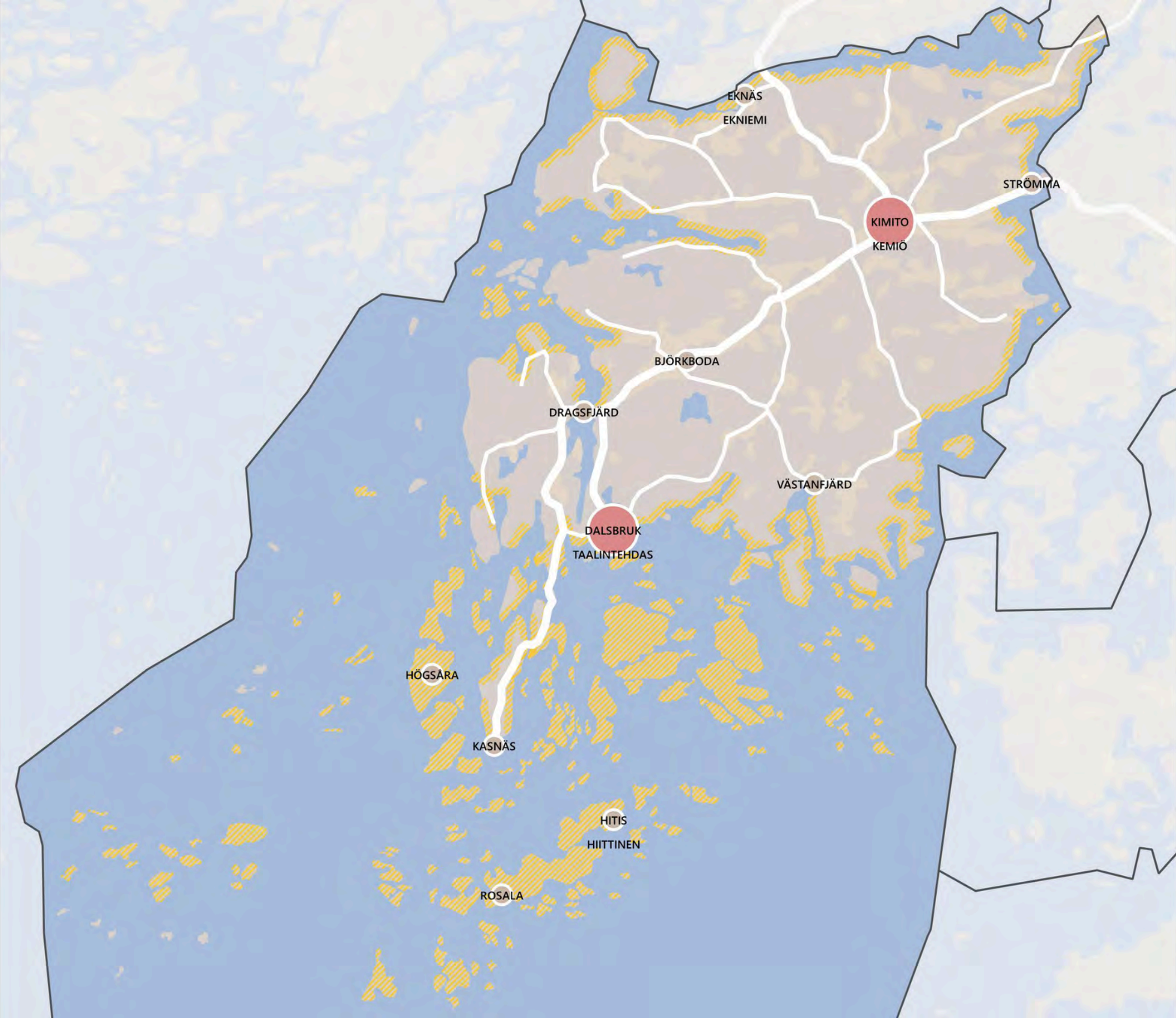


Havainnekuva: Jussi Partanen

BOENDE / ASUMINEN

Bostadsområden
Asuinalueet

- Centraltätort
Keskustaajama
- Största byarna
Suurimmat kylät
- Strand- och fritidsboende
Ranta- ja loma-asuminen



ELINKEINOT & PALVELUT

“Palvelujen asiakaspohja vaihtelee suuresti kesä- ja talvikauden välillä. Siksi on tärkeää suunnitella yleisiä tiloja ja infrastruktuuriratkaisuja, jotka mahdollistavat suuren määrän ihmisiä huippu-sesongin aikana, mutta jotka eivät kuitenkaan vaikuta autioilta sesonkiajan ulkopuolella.”

Erik Lund
elinkeinojohtaja, Kemiönsaaren kunta

Visio - elinkeinot & palvelut

”Monipuolisille yrityksille tiloja, jotka kutsuvat innovoimaan tuotantoa ja palveluja”

Kunnassa on yrittäjäystävällinen ympäristö. Kunta kaavoittaa monipuolisia, erilaisille yrityksille sopivia yritysalueita.

Koska työ on monipaikkaistunut, on kunnassa parannettu etätyön yleisiä edellytyksiä tietoliikenneinfran ja etätyöpisteiden avulla.

Paikallisille yrityksille on luotu edellytyksiä hyödyntää digitaalisia markkina- paikkoja, joissa kohdataan asiakkaita.

Etätöiden ansiosta kuntaan on muuttanut tietotyöläisiä, jotka ovat kehittä- neet yhteisiä klustereita alustatalouteen.

Vapaa-ajan asukkaat ja ”kakkoskemiönsaarelaiset” asuvat kunnassa yhä pi- demmän aikaa vuodesta. Tämä on mahdollistanut monipuolisemman elin- keinorakenteen ja palvelutalouden ja luoneet uusia työpaikkoja.

Metsätalouden harjoittaminen on entistä kestävämpää ja puuta ohjataan sinne, missä puun jalostusarvo on suurin. Kunnassa kasvatetaan laadukasta puuta rakentamiseen ja tuotetaan uusia, vähähiilisiä rakennusmateriaaleja.

Maataloutta on kehitetty entistä enemmän ympäristölähtöisesti. Lähiruokaa tuotetaan ja kulutetaan kunnassa kotitalouksissa, ravintoloissa ja kouluissa. Kemiönsaarelainen lähiruoka on tuotteistettu ja siitä on tullut tunnettu brän- di. Tuottajien lähiruokamyymälöitä on perustettu kunnan keskuksiin ja tuot- teita myydään maailmanlaajuisesti.

Kunnassa on kehitetty monipuolisesti matkailuelinkeinoja. Ne työllistävät entistä enemmän ja matkailukausi on ympärivuotista. Matkailupalvelujen ansiosta myös kuntalaisten palvelut ovat parantuneet ja monipuolistuneet. Yksityiset terveys- ja hyvinvointipalvelut ovat lisääntyneet. Matkailun kau- sityövoimaa saadaan niin koululaisilta, opiskelijoilta kuin senioreilta, jotka jatkavat työuraa osa-aikaisissa tehtävissä.

Taalintehdas, Kasnäs, Rosala-Hiittinen, Högsåra, Örö, Ölmos, Ekniemi ja Söderlångvik sekä Bengtskär ovat keskeisimpiä matkailukohteita ja kes- kuksia, mutta myös muualla saaristossa, etenkin kyläkeskuksissa, matkailu on tärkeä tulonlähde. Matkailuelinkeinoa on kehitetty ilmastoviisaasti ja se on vuonna 2050 päästötöntä.

Visio - elinkeinot & palvelut



Keskeiset kestävät toimenpiteet

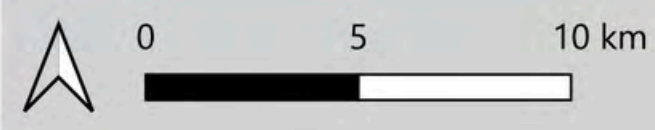
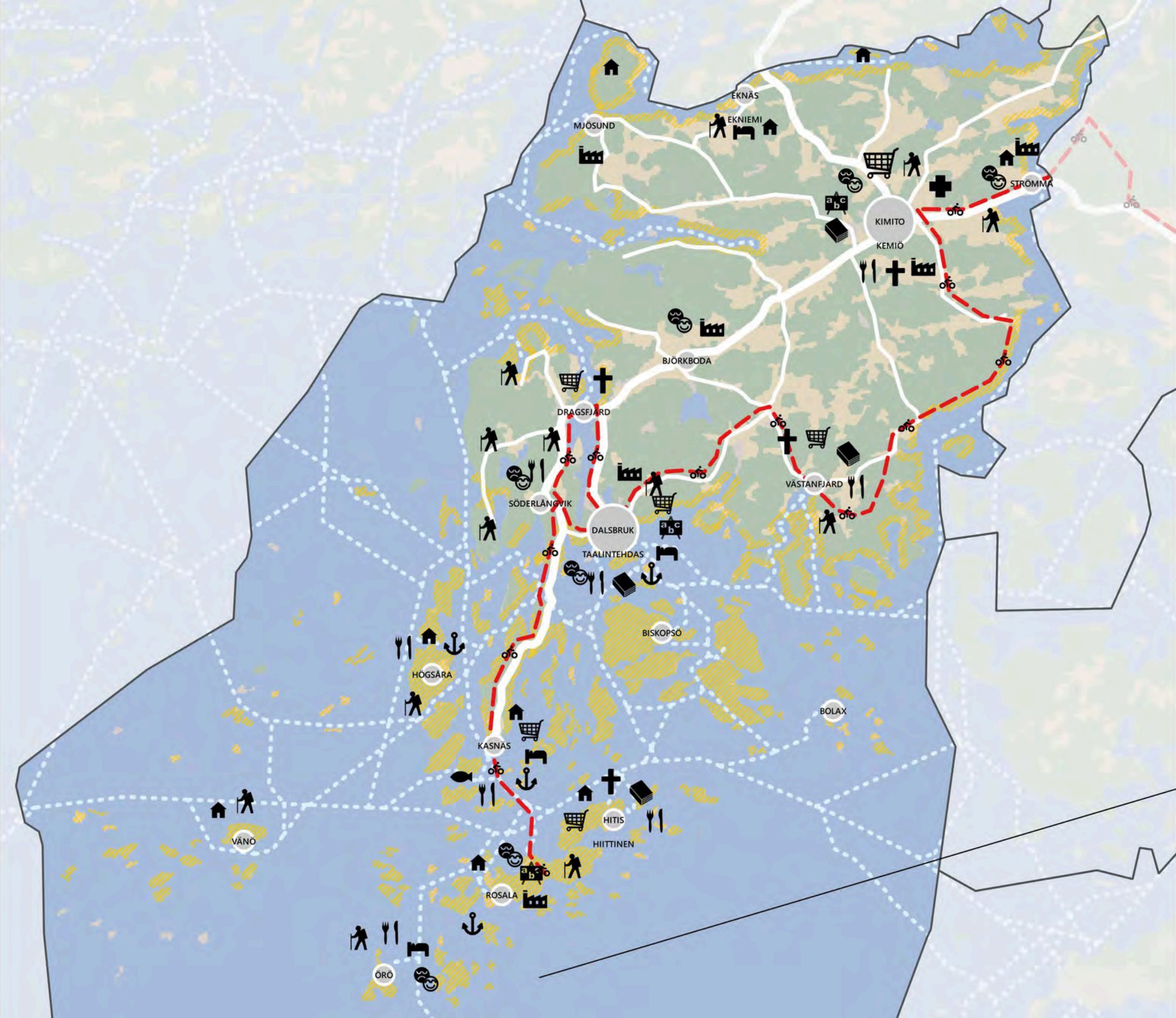
- erilaisten yritys- ja tuotantoalueiden joustava kaavoittaminen niille sopivimpiin sijainteihin
- matkailun tarpeisiin varten kaavoitetaan tarvittavia alueita
- mahdollistetaan elinkeinonharjoittajille rakennusten sujuvat käyttötarkoitusten muutokset.



NÄRINGS- OCH TJÄNSTER ELINKEINOT JA PALVELUT

Beteckningar / Merkinnet

-  Stora butiker
Suuret kaupat
-  Butiker
Kaupat
-  Kyrka
Kirkko
-  Hamn
Satama
-  Lokalproduktion
Paikallistuotanto
-  Fiskodling
Kalankasvattamo
-  Kulturobjekt
Kulttuurikohde
-  Bibliotek
Kirjasto
-  Skola
Koulu
-  Restaurang
Ravintola
-  Hälsocentral
Terveyskeskus
-  Rekreatjonsled
Virkistysreitti
-  Inkvartering
Majoitus
-  Fritidsboende
Loma-asuminen
-  Vattentrafikrutt
Vesiliikennereitti
-  Skärgårdsnäringsar
Saaristoelinkeinit
-  Cykling
Pyöräily
-  Kustrutten
Rannikkoreitti
-  Jord- och skogsbruk
Maa- ja metsätalous
-  Åkerområden
Peltoalueet
-  Skogsområden
Metsäalueet



LIIKENNE & LIKKUMINEN

“Autonomisten eli ilman kuljettajaa liikkuvien kulkuneuvojen on arvioitu olevan yksi seuraavien vuosikymmenien suurimpia muutoksia liikenteessä, mikä mahdollistaa mm. ikääntyneiden asukkaiden aiempaa helpomman liikkumisen ja vähentää kyyditsemismatkojen tarvetta.”

Hanna Kalenoja

liikenne- ja elinkeinopolitiikan johtava asiantuntija, Keskuskauppakamari

Visio - liikenne & liikkuminen

”Yhteisöllisyys tukee kestäväää liikkumista”

Matkaketjut ovat entistä sujuvampia digitalisaation ja tekoälyn ansiosta. Matka-ajat Turkuun ja pääkaupunkiseudulle ovat lyhentyneet, kun useat liikenneväylähankkeet ovat toteutuneet. Bussiliikenteen (automaattibussi) suosio on kasvanut. Jakamistalous on lisännyt kulkuneuvojen yhteisömistä ja yhteiskäyttöä.

Liikenteen sähköistäminen on kehittynyt voimakkaasti. Suurin osa uudesta autokannasta on sähköautoja tai muita kuin polttomoottoriajoneuvoja. Jokaisessa taajamakeskuksessa on autojen ja pyörien latauspisteitä sekä sähkön ja muiden energiamuotojen yhdistelmiä.

Pyöräilystä ja varsinkin sähköpyöräilystä on tullut suosituin liikkumismuoto. Pyörätieverkoston rakennettu ja pyörätiet Kemiöstä Strömmaan ja Taalintehtaalta Dragsfjärdin kirkonkylän kautta Söderlångvikiin on toteutettu. Kasnäntien liikenneturvallisuutta on parannettu, esim. ohituskaistojen avulla.

Matkailun kehittyminen on tuonut lisää vesiliikenteen reittejä.

Kauppojen jakelupalvelujen kehittäminen on vähentänyt yleisesti liikkumisen tarvetta, kun ostosten teossa käytetään mobiilisovelluksia ja kotitoimituksia käytetään entistä enemmän.

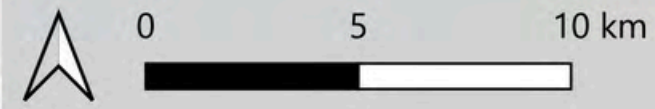
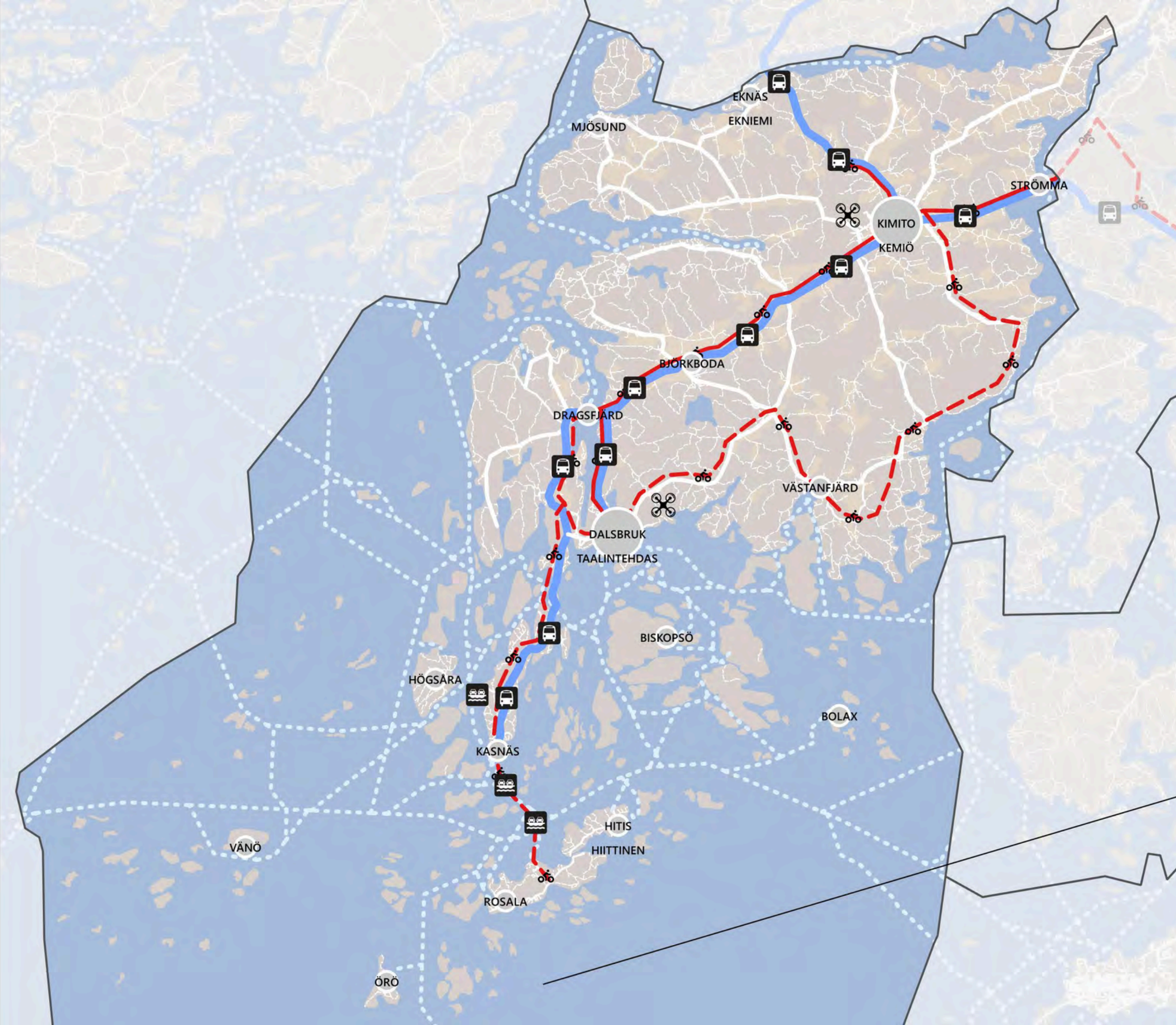


Keskeiset kestävät toimenpiteet

- liikenteen sähköistymisen edellytysten mahdollistaminen, tilavaraukset kaavoituksessa ja laajat mahdollisuudet latauspalveluihin
- jakamistalouden kehittäminen kestävästi, ml. vuokrasähköautot ja –pyörät ja –veneet
- pyörätieverkoston rakentaminen kuntakeskusten sekä tärkeimpien matkailukohteiden välillä.

TRAFIK OCH MOBILITET LIIKENNE JA LIKKUMINEN

- Vattentrafikrutt
Vesiliikennereitti
- Vägnät
Tieverkko
 - Huvudväg
Päätie
 - Samlingsväg
Kokoojatie
- Sidovägar
Sivutiet
 - Sidovägnät
Sivutieverkko
- Cykling
Pyöräily
 - Cykelväg
Pyörätie
 - Kustrutten
Rannikkoreitti
- Kollektivtrafik
Joukkoliikenne
 - 🚌 Buss
Linja-auto
 - 🚢 Färja
Lautta
- Övriga trafikobjekt
Muut liikennekohteet
 - 🚁 Drönarlogistik, fält
Droonilogistiikka, kenttä



ENERGIA

“ Kiinteistöjen uudet ja älykkäät energiateknologiat pystyvät hyödyntämään ympäristölämmön eri muodot ja sähkön tehokkaammin ja myös ajoittamaan käytön suotuisaan aikaan. Kiinteistökohtainen uusiutuvan sähkön ja lämmön pientuotanto sopii erityisen hyvin maaseutumaisiin, haja-asutettuihin kuntiin.

Kemiönsaarella toiminta- ja huoltovarmin energiajärjestelmä on mahdollisimman monimuotoinen ja -tasoinen sekä älykkäästi hintapiikkeihin ja poikkeustilanteisiin sopeutuva.”

Kristina Karppi, erikoissuunnittelija Varsinais-Suomen Liitto
& Liisa Harjula, energia-asiantuntija Valonia

Visio - energia

”Kestävää energiaa asumiseen ja yrittämiseen”

Energiayhtiöt ovat kehittäneet päästöttömän energian tuotanto- ja jakelumahdollisuuksia, kun sähkölinjojen kapasiteettia on parannettu. Energiateknologian kehityksen ansiosta Kemiönsaari on sähköntuotannossa omavarainen. Kunta saa kiinteistöverotuloja voimaloista.

Asuntojen lämmitysenergiana käytetään täysin päästötöntä sähköä. Vapaa-ajan asunnot hyödyntävät aurinkoenergiaa.

Vihreä energian hankkeet, edullinen sähkö ja sen toimiva verkosto houkuttelee kuntaan uusia yrityksiä, joiden tuotannon hukkalämpöä voidaan hyödyntää.



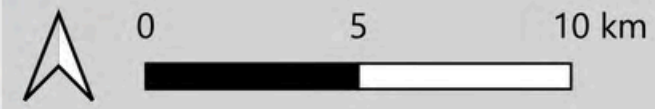
Keskeiset kestävät toimenpiteet

- kunnan maankäytössä otetaan huomioon uusien energiavoimalaitosten ja energian varastoinnin tilantarpeet
- kunta lobbaa kansallisen energiansiirtokapasiteetin rakentamista, mikä mahdollistaa vihreän energian, energian varastoinnin/ klusterit sekä sähkötasausvoiman
- pientuulivoimaloiden eli alle 30 metriä korkeiden tuulimyllyjen edistäminen ja muiden kiinteistökohtaisten energiaratkaisujen edistäminen.

ENERGI / ENERGIA

Objekt för hållbar utveckling
Kestävän energian kohteet

-  Solkraft
Aurinkovoima
-  Vindkraft
Tuulivoima
-  Smarta energilösningar
Älykkäät energiaratkaisut
-  Solkraftszon
Aurinkovoimavyöhyke
-  Högfraftsledning
Suurjännitejohto



YMPÄRISTÖN VOIMAVARAT & VETOVOIMA

“Merellisellä Kemiönsaarella korostuvat yhtenäiset luonnontilaiset rantavyöhykkeet, jotka kytkeytyvät virtavesien ja metsien kautta sisämaahan. Suojelualueiden on oltava monipuolisia ja niiden kytkeytyvyyttä toisiinsa tulee tukea maankäytön suunnittelussa.”

Riikka Leskinen ja Katariina Yli-Heikkilä,
Valonia

Visio - ympäristön voimavarat & vetovoima

”Kemiönsaaressa on vetovoimaa. Kunta on edelläkävijä kestävän maankäytön ratkaisuisissa.”

Luonto

Kunnan luonnonsuojelualueet turvaavat luonnon monipuolisuutta ja edustavat seudun luonnon ominaispiirteitä. Luontokatoa on onnistuttu hillitä vuoteen 2050 mennessä. Laiduntamisen jatkaminen ylläpitää tärkeitä maakunnan perinnebiotooppeja. Saaristomeren tila on parantunut, mikä näkyy varsinkin kesäisin rantojen levätilanteessa.

Virkistys

Kunnan taajamissa ja kylissä on monipuolisesti liikuntapaikkoja. Lähivirkistysalueita on keskuksissa ja kylissä ja niistä pääsee liikkumaan laajemmille metsäalueille polku- ja tieverkostoja pitkin. Erilaisia vesiliikuntamuotoja on tarjolla ympäri kuntaa. Kunnan saariin on rakennettu laavuja yleiseen käyttöön. Keskuksiin on varattu yhteisiä, julkisia ulkotiloja, joissa on helppo järjestää erilaisia tapahtumia ja mikä tukee yhteisöllisyyttä.

Maa- ja metsätalous

Saaristomeren tila on parantunut, kun on panostettu ravinnekuormituksen vähentämiseen valuma-alueilla maa- ja metsätaloudessa. Maa- ja metsä-

talouden harjoittamisen edellytykset varmistetaan kestävästi hiilinieluja vähentämättä. Lainsäädännön kehityksen myötä maa- ja metsätaloutta tuetaan ja harjoitetaan entistä enemmän ympäristöllisin perustein.

Rakennettu ympäristö

Rakennusperinnön arvostus on kasvanut. Kulttuuriympäristöt tunnistetaan kunnan vahvana vetovoimatekijänä. Rakennuksia korjataan ja restauroidaan entistä enemmän etenkin vapaa-ajan asumiseen.

Maisema

Parhaimmat pellot ovat säilyneet viljelyssä. Vapaa-ajan asumista on kehitetty ekologisemmaksi ranta-alueilla niin lainsäädännön kuin kunnan itse laatimien periaatteiden ansiosta, jolloin on onnistuttu säilyttämään yhtenäisiä ja luonnontilaisia merenrantoja. Puistoissa, pihoidilla ja puutarhoissa on alettu käyttää enemmän luonnonmukaisia kasveja, rakenteita ja päällysteitä.

Visio - ympäristön voima- varat & vetovoima



Keskeiset kestävät toimenpiteet

- kaavoituksessa otetaan huomioon elinympäristöjen kytkeytyvyys sini-viherverkostojen avulla
- kaavoituksessa huolehditaan riittävästä ja monipuolisista lähivirkistysalueista, liikuntapaikoista ja ulkoilureiteistä asuinalueita suunnitellessa
- kulttuurihistoriallisesti arvokkaiden rakennusten muuttamista uusiin käyttötarkoituksiin kannustetaan, välttämällä purkamista.



RESURSER / VOIMAVARAT

- Dragskraftsfaktorer
Vetovoicekijöitä
- Besöksmål
Matkailukohteet
 - Strand- och fritidsboende
Ranta- ja loma-asuminen
 - Byggt kulturmiljö
Rakennettu kulttuuriympäristö
 - Naturskydd
Luonnonsuojelu
 - Naturstränder
Luonnonrannat
 - Vattentrafikrutter
Vesiliikennereitit

- Landskap
Maisema
- Öppna åkrar
Avoimet pellot
 - Sammanhängande skogar
Yhtenäiset metsät

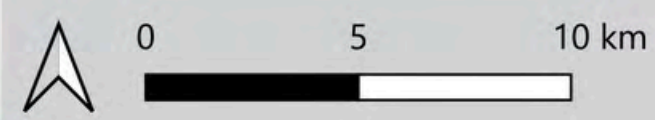
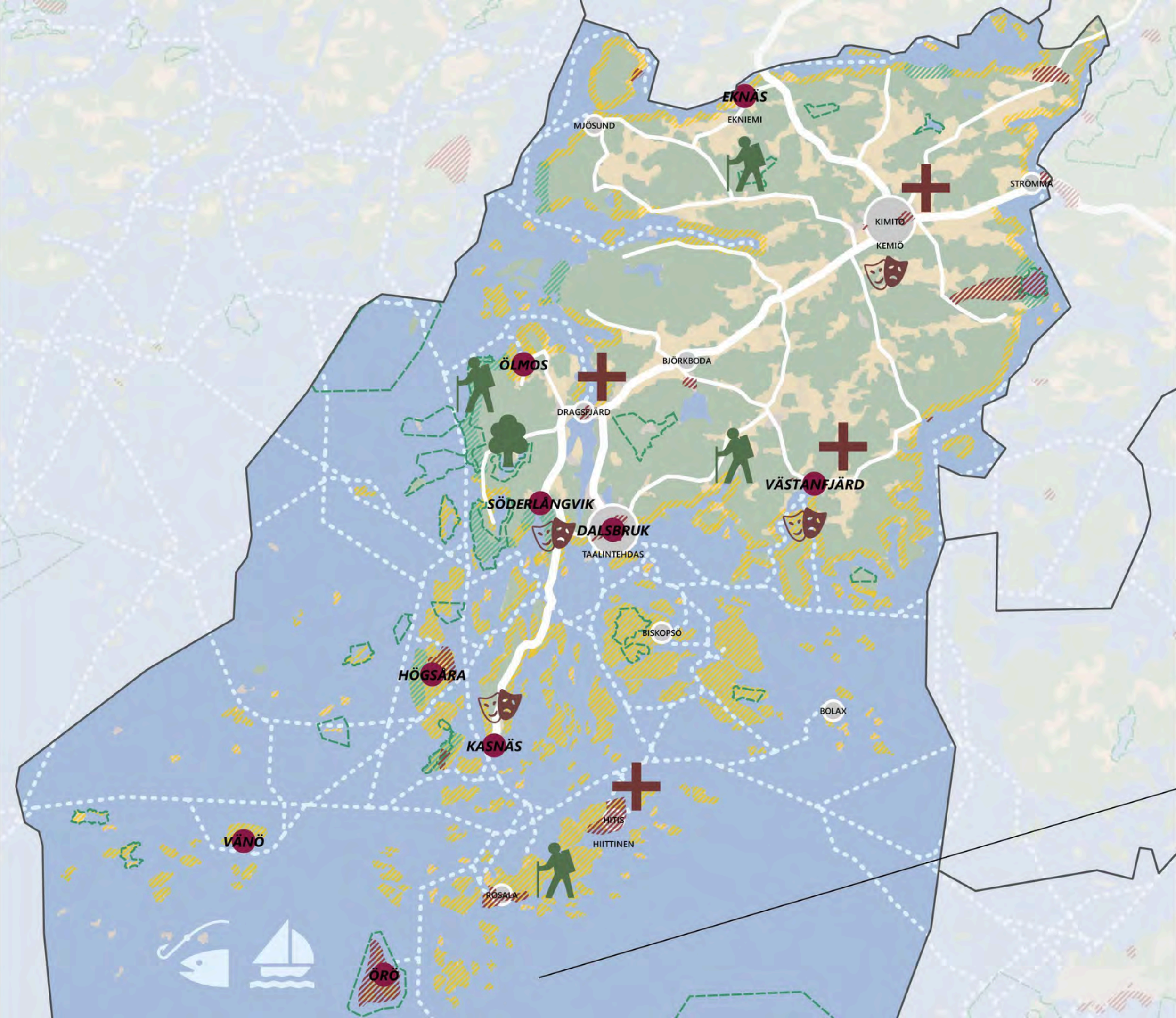
- Båtliv, segling
Veneily, purjehtiminen
- Fiske
Kalastus

- Uteliv och rekreation
Retkeily ja virkistys

- Natur
Luonto

- Kultur
Kulttuuri

- + Gamla kulturmiljöer
Vanhat kulttuuriympäristöt



KESTÄVÄ KEHITYS

Ilmastokriisiin voi vaikuttaa paikallisesti

- Sijainti ja kytkeytyneisyys ovat keskeisimmät kaikessa ja kaikkialla!
- Luonnonvarojen käytön minimointi
 - koskee mm. purkamista, materiaalien kierrätystä, olemassa olevan infrastruktuurin hyödyntämistä ja rakennettavuutta
- Kestävän elämäntavan mahdollistaminen
 - koskee mm. kestävästä liikkumisesta, autotonta elämää, yhteiskäyttöä, kohtaamispaikkoja
- Kulutuksen päästöjen minimointi
 - koskee mm. rakentamisen resurssitehokkuutta ja kiertotaloutta
- Sopeutumisen tarpeet ja ilmatoriskit
 - koskee mm. tulvia ja myrskyjä, hulevesiä, rakentamisen korkoja ja sadesuojausta, kasvipeitteisyyttä ja puita
- Huoltovarmuus - paikalliset energiaratkaisut ja ruoantuotanto

Kestävän kehityksen päämääränä on säilyttää hyvät elämisen mahdollisuudet nykyisille ja tuleville sukupolville. Kestävä kehitys koostuu ekologisesta kestäväydestä, taloudellisesta kestäväydestä sekä sosiaalisesta ja kulttuurisesta kestäväydestä. Siksi päätöksenteossa ja toiminnassa on otettava huomioon sekä ympäristö, ihminen että talous.

KEMIÖ

Kemiö on saaren hallinnollinen keskus, joka tarjoaa monipuolisesti erilaisia palveluja. Asukkaiden viihtyvyyttä ja houkuttelevuutta lisäksi aiempaa tiiviimpi ja luonteeltaan vahvempi keskusta-alue punaisine lan-koineen.

Alueen historia saisi näkyä enemmän ja sitä pitäisi tuoda paremmin esiin. Alueen ulkonäköön pitäisi panostaa ja keskusta-alueesta pitäisi tehdä houkuttelevamman näköinen.



TAALINTEHDAS

Ruukkiympäristö ja sen historia antavat paikkakunnalle luonnetta ja syvyyttä. Meren läheisyys tarjoaa Taalintehtaalle paljon mahdollisuuksia niin asumisen kuin elinkeinoelämän osalta. Satama on valttikortti, jota voidaan kehittää edelleen. Kausiluonteisuus muodostaa haasteen paikkakunnan kehittymiselle.

Paikkakunta tarvitsee kaikkia sukupolvia, ja erityisesti nuoria, jotka vievät paikkakuntaa eteenpäin kohti uusia toimintamalleja ja kehitystä.





VÄSTANFJÄRD

Västanfjärd on rauhan ja yhteisöllisyyden tyyssija. Se vetää puoleensa lapsiperheitä sekä luonnonläheistä asumista ja tilaa arvostavia asukkaita. Tilan tuoma etu tuo mukanaan myös pidemmät etäisyydet, mikä puolestaan lisää riippuvuutta autosta. Västanfjärdin kyläluonne perustuu palveluihin, ja palvelutarjonta onkin tulevaisuuden elinvoimaisuuden avaintekijä.

SAARISTO

Saaristoalueelle ominaista ovat meri, luonto ja ainutlaatuiset olosuhteet. Pittoreskeissa saaristokylissä, joista suurimmissa eli Hiittisissä, Rosalassa ja Högsårassa sekä pienemmissä eli Holmassa, Vänössä, Biskopsössä ja Bolaxissa vallitsee aito tunnelma. Matkailun kestävä kehitys tarjoaa alueelle kehittämismahdollisuuksia, joita pisimmälle ovat vieneet pääsaaren eteläisin kylä Kasnäs sekä entinen puolustusvoimien Öro.

Saavutettavuus ja sen kehittäminen ovat jatkuvia haasteita. Väestönkehitys on kriittistä, ja erityisesti uusien ympärivuotisten asukkaiden houkuttelemisen on haastavaa. Osan väestönkehityksen haasteesta muodostaa vuokra-asuntojen heikko tarjonta, joka rajoittaa saaristolaiselämän kokeilua.





PÄÄSAAREN SUURIMMAT KYLÄT

Dragsfjärdin kirkonkylä, Björkboda,
Strömman-Dahlby-Gammelby & Ekniemi

Pääsaaren suurimmat kylät, eli Dragsfjärdin kirkonkylä, Björkboda, Strömman-Dahlby-Gammelby ja Ekniemi, sijaitsevat joukkoliikennekäytävillä, kunnan pääväylien eli maanteiden 183, 1830 ja 181 varrella tai niiden läheisyydessä, jolloin niissä voi asua myös ilman omaa autoa. Ne tarjoavat vedenläheisiä, viihtyisiä, vehreitä ja omaileimaisia asuinympäristöjä, joissa alueiden historia on läsnä. Alueilta käydään pääosin töissä muualla, mutta kylät tarjoavat myös edullisia tiloja pk-yrityksille. Kylissä on joitakin lähipalveluja, kuten lähikauppa tai kioski ja ravintola- ja kahvilapalveluja, mutta lähinnä palvelut haetaan kunnan keskustaajamista.